



FONDATION
Mines-Télécom

La Fondation de l'IMT

RAPPORT D'ACTIVITÉ 2025



RECHERCHE

FORMATION

... INNOVATION

PROSPECTIVE

A photograph of three young people, two men and one woman, looking at a tablet together. The woman in the center is smiling and looking down at the screen. The man on the right is also smiling and looking at the screen. The man on the left is looking towards the camera. The background is a bright, indoor setting.

Sommaire

- 4 **Une Fondation
au service de l'Institut
Mines-Télécom**
- 8 **Merci aux
entreprises mécènes**
- 10 **Merci aux
donatrices et
donateurs particuliers**
- 12 **En actions**

Éditorial

Chers mécènes, entreprises partenaires, donatrices et donateurs, nous vous remercions pour votre confiance et votre engagement fidèle en 2025.

Grâce à vous, la Fondation Mines-Télécom, reconnue d'utilité publique, a collecté 4,3 millions d'euros en faveur des missions de l'Institut Mines-Télécom (IMT), premier groupe public d'écoles d'ingénieurs et de management en France. Ce rapport d'activité vous invite à découvrir les temps forts de l'année, témoignant de l'impact concret de votre générosité et du dynamisme de notre communauté.

En 2025, plus de 150 étudiantes et étudiants ont pu bénéficier de bourses, garantissant ainsi des conditions d'études favorables à leur réussite. Notre programme Ambassadrices, qui promeut les sciences de l'ingénierie auprès des jeunes femmes, a sensibilisé plus de 500 élèves de collèges et lycées cette année, portant à plus de 3 000 le nombre total d'élèves rencontrés depuis 2023, et soutenant la mixité dans les filières scientifiques et technologiques.

Grâce au mécénat, la Fondation a soutenu 23 chaires d'enseignement, de recherche et d'innovation. Elle a accompagné 22 start-up issues du réseau d'incubateurs des écoles de

l'IMT, en leur offrant un soutien financier grâce au dispositif de fonds de prêts d'honneur, pour un montant total de 800 000 €.

Dans un contexte marqué par de profondes incertitudes, l'Institut Mines-Télécom et sa Fondation poursuivent une ambition commune : former des talents, faire émerger des solutions et être des acteurs de premier plan des grandes transitions technologiques, environnementales et industrielles.

Comme le disait le physicien et ancien ministre de l'Enseignement supérieur et de la Recherche, Hubert Curien : « Former des ingénieurs, c'est former des femmes et des hommes capables de transformer la connaissance en action au service de la société ». Les initiatives que nous déployons sur l'ensemble du territoire national, nous permettent d'agir comme un véritable catalyseur pour la formation, la recherche, l'innovation et l'entrepreneuriat.

Depuis plus de dix ans, nous œuvrons ensemble pour soutenir celles et ceux qui imaginent et façonnent le monde de demain. Plus que jamais, le soutien des alumni et de nos entreprises mécènes est essentiel pour relever ces défis collectifs.

L'avenir se construit grâce à vous. Merci !



Cécile Dubarry
Directrice générale
de l'Institut Mines-Télécom



Dominique Poiroux
Président
de la Fondation Mines-Télécom



UNE FONDATION

AU SERVICE DE L'INSTITUT MINES-TÉLÉCOM



1^{er} GROUPE PUBLIC
DE GRANDES ÉCOLES
d'ingénieurs et de
management de France

Créées pour répondre aux besoins de développement économique et industriel de la France depuis le 19^e siècle, les Grandes Écoles de l'Institut Mines-Télécom ont accompagné toutes les révolutions industrielles et des communications. Par la recherche, l'innovation et la formation d'ingénieures, d'ingénieurs, de managers, et de docteurs et docteuses, l'Institut Mines-Télécom répond aux grands défis industriels, numériques, énergétiques et écologiques en France, en Europe et dans le monde. Aujourd'hui, nous imaginons et construisons ensemble un monde qui concilie sciences, technologies et développement économique avec le respect de la planète et des femmes et des hommes qui l'habitent.



**Une forte proximité
avec l'industrie et
le monde économique**



**Une approche croisée
d'enseignements d'excellence**

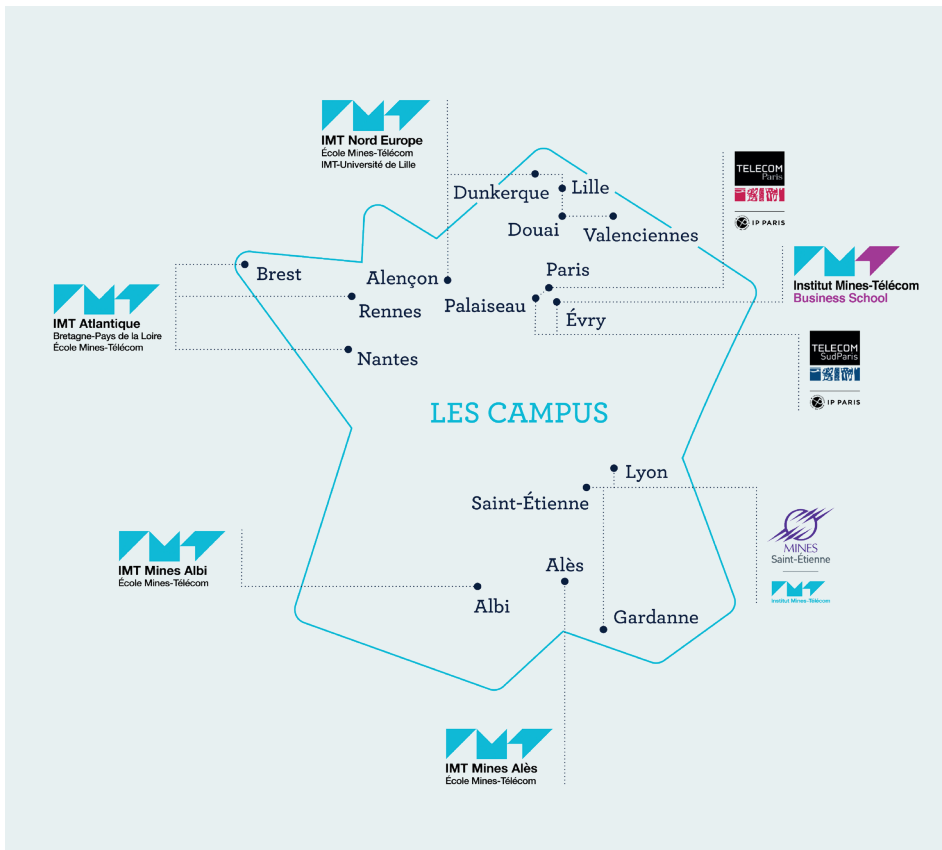


**Un rôle moteur pour
les transformations**

Découvrez
le film de
marque de l'IMT



L'IMT en chiffres



14 800
étudiantes
et étudiants



31%
d'étudiantes
et étudiants
internationaux



**Des centaines de parcours
de formation** interdisciplinaires



3 110
personnels
d'enseignement-
recherche



1^{er}
réseau
d'incubateurs
de l'enseignement
supérieur



+ 2 800
publications scientifiques
de rang international



Un réseau de
60 000
alumni



AUX CÔTÉS DES ÉCOLES

de l'Institut Mines-Télécom, de leurs diplômées et diplômés ainsi que leurs enseignantes-chercheuses et enseignants-chercheurs, mobilisés au niveau local, national, international pour former, entreprendre, innover et impacter durablement la société.



4 283 000 €
collectés en 2025*

Origine des dons



89%
Entreprises
3 812 480 €



11%
Particuliers
470 520 €

- ▶ **4 entreprises partenaires de la Fondation engagées dans un cadre pluriannuel.** Elles soutiennent les Programmes collectifs de la Fondation au bénéfice des écoles de l'IMT.
- ▶ **95 entreprises financent** des chaires, des programmes de bourses ou des actions de soutien aux campus dans les écoles.

- ▶ **703 alumni, parents d'élèves et amis des écoles.**

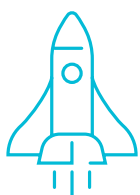
**dont un don en nature de Siemens de 100 000 €*



Plus de
80 millions d'euros
collectés depuis 2012



Impact en 2025



800 000 €
de prêts d'honneur
aux start-up



153
bourses attribuées pour
un montant de 335 000 €



4 139 000 €
investis dans les **projets et actions**

23

chaires soutenues
au total

**6 chaires
d'enseignement**
pour favoriser
l'excellence en formation

**17 chaires
de recherche**
pour valoriser les
expertises scientifiques

55%
Chaires
d'enseignement
et de recherche





MERCI...

à nos grands mécènes entreprises

fidèlement engagés à nos côtés pour faire rayonner l'Institut Mines-Télécom

Les mécènes fondateurs et stratégiques financent les Programmes collectifs au bénéfice des huit écoles de l'Institut Mines-Télécom qui contribuent à répondre aux grands défis sociétaux, environnementaux et industriels.



Soutien : **742 000 €**

Ce montant inclut tous les dons de ces entreprises tous projets confondus en 2025.

Partenaires fondateurs



BNP PARIBAS



Partenaire stratégique



Partenaires associés



Wonderbox⁺
REALISATEUR DE RÊVES

Partenaires campus premium



mc2i

à nos donateurs et donatrices particuliers



471 000 €
collectés en 2025



auprès de **703** donateurs et donatrices particuliers

Le soutien des particuliers en faveur des écoles



IMT Atlantique
Bretagne-Pays de la Loire
École Mines-Télécom

18 000 €



IMT Mines Albi
École Mines-Télécom

15 000 €



IMT Mines Alès
École Mines-Télécom

35 000 €



**Institut Mines-Télécom
Business School**

16 000 €



IMT Nord Europe
École Mines-Télécom
IMT-Université de Lille

25 000 €



**MINES
Saint-Etienne**

Institut Mines-Télécom

72 000 €



**TELECOM
Paris**



250 000 €



**TELECOM
SudParis**



23 000 €



MERCI

AUX DONATRICES ET DONATEURS PARTICULIERS

Être mécène des écoles de l'IMT c'est faire partie d'une communauté investie et avoir de l'impact sur les causes qui nous tiennent à cœur.

Cercle des Grands Donateurs Argent :
de 5 000 € à 25 000 €

Cercle des Grands Donateurs Or :
de 25 000 € à 50 000 €

Cercle des Bienfaiteurs :
de 50 000 € à 500 000 €

Cercle des Grands Mécènes :
+ de 500 000 €

PAROLES DE DONATEURS ET DONATRICES

Je veux m'assurer qu'à mon échelle, les étudiants et étudiantes auront des opportunités similaires. Je pense aujourd'hui que mon tour est venu de rendre à l'école tout ce qu'elle m'a apporté. Contribuer financièrement par le mécénat et soutenir l'école et ses élèves est un bon moyen de le faire.

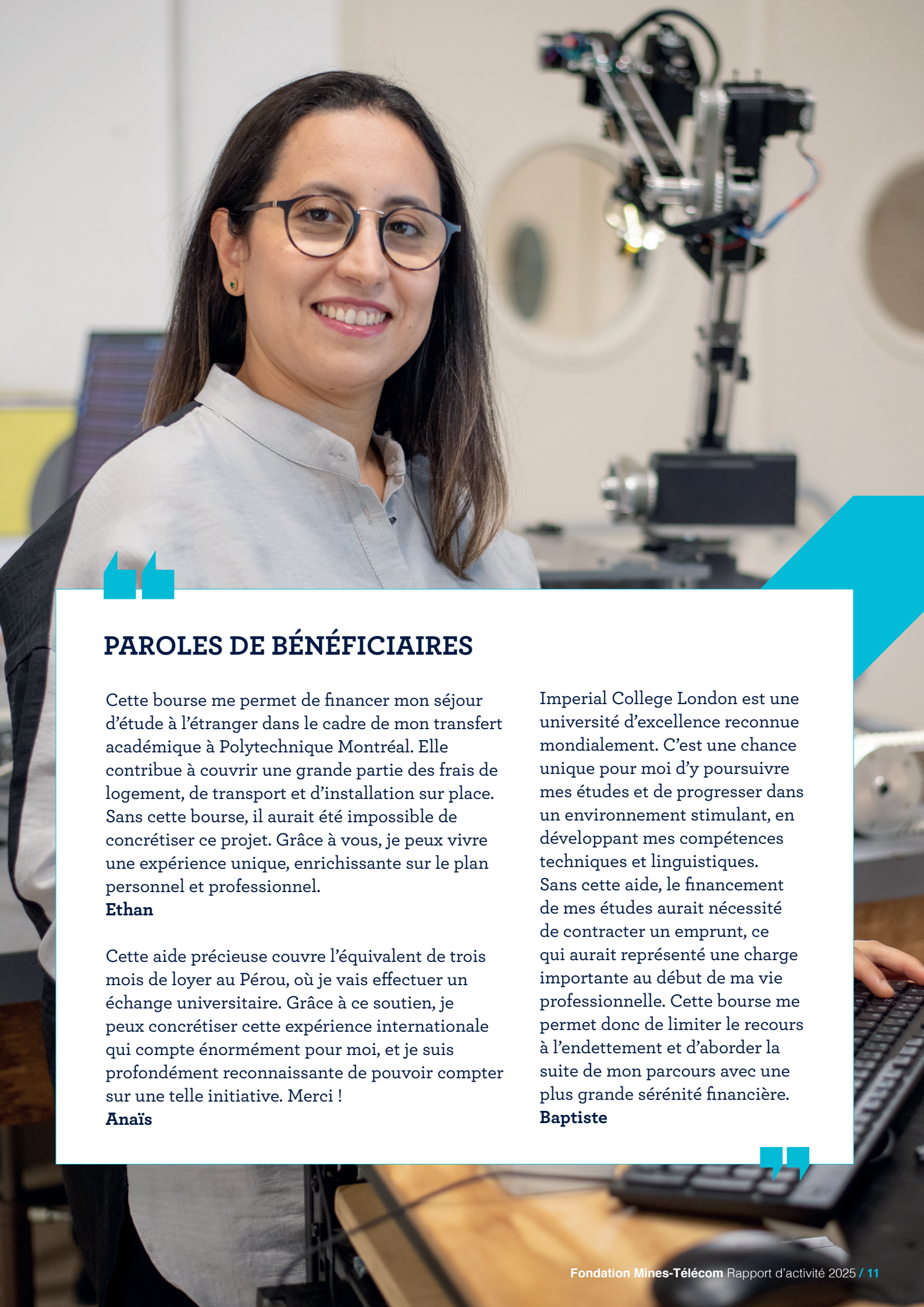
Laurent Borne

Télécom SudParis m'a donné les fondamentaux de mon parcours. Donner aujourd'hui est une manière de transmettre à mon tour aux futures générations. C'est investir dans les talents et les innovations de demain !

Marie Hernigou

Découvrez les noms des donateurs et donatrices particuliers





PAROLES DE BÉNÉFICIAIRES

Cette bourse me permet de financer mon séjour d'étude à l'étranger dans le cadre de mon transfert académique à Polytechnique Montréal. Elle contribue à couvrir une grande partie des frais de logement, de transport et d'installation sur place. Sans cette bourse, il aurait été impossible de concrétiser ce projet. Grâce à vous, je peux vivre une expérience unique, enrichissante sur le plan personnel et professionnel.

Ethan

Cette aide précieuse couvre l'équivalent de trois mois de loyer au Pérou, où je vais effectuer un échange universitaire. Grâce à ce soutien, je peux concrétiser cette expérience internationale qui compte énormément pour moi, et je suis profondément reconnaissante de pouvoir compter sur une telle initiative. Merci !

Anaïs

Imperial College London est une université d'excellence reconnue mondialement. C'est une chance unique pour moi d'y poursuivre mes études et de progresser dans un environnement stimulant, en développant mes compétences techniques et linguistiques. Sans cette aide, le financement de mes études aurait nécessité de contracter un emprunt, ce qui aurait représenté une charge importante au début de ma vie professionnelle. Cette bourse me permet donc de limiter le recours à l'endettement et d'aborder la suite de mon parcours avec une plus grande sérénité financière.

Baptiste



FORMER

La Fondation Mines-Télécom est engagée pour soutenir tous les talents et donner les moyens aux élèves de poursuivre leur parcours de formation et réaliser leurs projets sereinement, dégagés des contraintes financières.

Encourager l'excellence



Prix de la Fondation Mines-Télécom

Lauréates et lauréats 2025 :

Prix du meilleur stage

1^{er} Prix & Prix coup de cœur du public :

👤 **Mariana Otoya, IMT Mines Albi**
■ La conception d'un dispositif expérimental pour l'étude de la résistance des ancrages d'un anneau mitral prothétique (LaMCoS).

2^e Prix :

👤 **Camille Boucher, IMT Atlantique**
■ Moonshot Project: Artificial Intelligence for lunar robot (Tohoku University).

3^e Prix :

👤 **Flavie Morel, Mines Saint-Étienne**
■ L'optimisation des parcours patients : étude des flux de patients au sein de la plateforme opératoire de l'hôpital de la Croix-Rousse (Hospices Civils de Lyon – HCL).

Prix du meilleur apprentissage

1^{er} Prix :

👤 **Jérémy Souche, IMT Mines Alès**
■ Les accès critiques, enjeux stratégiques (Crouzet).

2^e Prix :

👤 **Sylvain Thomas, Mines Saint-Étienne**
■ Catalyser l'innovation à travers le développement d'un fablab et la modélisation de composants semi-conducteurs (STMicroelectronics).

3^e Prix :

👤 **Téo Souris, IMT Nord Europe**
■ Du projet de remplacement des chaudières à gaz par un système récupérant la chaleur fatale sur les conduites d'une tour aéroréfrigérante, vers la réduction de la consommation de gaz et des émissions associées (EDF).

Prix coup de cœur du public :

👤 **Adrien Fage, IMT Mines Albi**
■ Le développement d'un nouveau procédé de fabrication de structures composites pour les futures générations de lanceurs spatiaux (ArianeGroup).



10 500 €
de dotation remis
aux lauréates et lauréats



Mariana Otoya, IMT Mines Albi
1^{er} Prix du meilleur stage & Prix coup de cœur du public 2025

SOUTENIR L'IMT ET SES ÉCOLES



Jérémy Souche,
IMT Mines Alès,
1^{er} Prix du meilleur
apprentissage 2025
Solweig Bachellery,
Head of Innovation
Exposition, BNP PARIBAS

Parrainage
de promotion

6
entreprises
marraines

de promotion de Télécom Paris,
Institut Mines-Télécom Business School
et Télécom SudParis pour
accompagner les élèves pendant
la durée de leur formation.



116 000 €
de soutien

Programme
Partenariat Campus

35
entreprises
engagées pour
le développement
des campus



630 000 €
de soutien



Découvrez
les entreprises
engagées



Diversité sociale, parité et inclusion

Programme Ambassadrices IMT

Pour attirer davantage de jeunes femmes vers les études d'ingénieurs et les carrières scientifiques



55 étudiantes et étudiants des écoles d'ingénieurs de l'Institut Mines-Télécom mobilisées.



Leur mission ?

Échanger avec des élèves de collèges et lycées pour éveiller leur intérêt pour les études scientifiques et les carrières d'ingénieurs, en leur présentant les parcours de formation, les modalités d'admission et les débouchés.



+ de 3 000 élèves de collèges et lycées rencontrés partout en France, dont 30 % en zones d'éducation prioritaire.



Avec le soutien de BNP Paribas, Orange, Dassault Systèmes, STREAMWIDE, la Fondation groupe RATP et le groupe Bouygues.



70 000 €
de soutien total

Et pour les étudiantes engagées



25 marraines ingénieures issues des entreprises mécènes du programme pour les accompagner et les inspirer.



2 week-ends collectifs pour travailler et échanger.



Du coaching

(leadership, négociation de salaire, etc.), des **formations** aux enjeux de genre et d'inclusion.



Culture scientifique à destination des publics à La Rotonde Mines Saint-Étienne

Implantée depuis 1999 au sein de Mines Saint-Étienne, La Rotonde est le seul Centre de Culture Scientifique, Technique et Industrielle en France à être intégré à une grande école d'ingénieurs. Au sein d'Explora, soutenu par la Métropole Saint-Étienne, La Rotonde propose au plus grand nombre de découvrir et pratiquer les sciences dans un cadre ludique et stimulant.

La Rotonde propose une médiation active et créative autour des expositions qu'elle organise dans ses murs, mais également des ateliers, rencontres citoyennes, débats novateurs et événements qu'elle coordonne à l'instar de la Fête de la science.

Avec le soutien de Saint-Étienne Métropole.



100 000 €
de soutien



Plus de
50 000
visites par an
à La Rotonde



Industrie minière : une exploitation responsable et durable

5 bourses destinées aux élèves du Mastère spécialisé 2EM (Exploitation et Environnement Miniers) d'IMT Mines Alès et en partenariat avec le Mastère spécialisé MIRIS (Exploitation Durable des Ressources Minérales) de Mines Paris – PSL.

Avec le soutien du Ministère de la Transition écologique, de la Biodiversité et des Négociations internationales sur le climat et la nature.



150 000 €
de soutien



Le programme de bourses sociales Spie ICS

soutient les élèves d'IMT Atlantique, IMT Mines Albi et Télécom SudParis dans le cadre d'un accompagnement de mentoring.

9 000 € de soutien

Le programme de bourses d'excellence PwC France et Maghreb

soutient chaque année 3 étudiantes de Télécom Paris, sélectionnées pour leur engagement en faveur de l'inclusion par la technologie, et les accompagne tout au long de leur cursus.

38 000 € de soutien

Le programme de bourses étudiantes et étudiants entrepreneurs Minov

accompagne les élèves de Mines Saint-Étienne engagés dans un projet entrepreneurial, en soutenant l'émergence et la structuration de leurs premiers projets.

15 000 € de soutien

Le programme de bourses de mobilité écoresponsable CEGI, destiné aux élèves de Mines Saint-Étienne, les encourage à privilégier des modes de transport bas carbone (train, bus, covoiturage, vélo ou ferry) dans le cadre de leur mobilité académique ou de stage.

5 000 € de soutien



Grâce aux alumni, parents d'élèves et partenaires engagés collectivement pour soutenir les talents et les ambitions des jeunes générations

Les dons ont un impact significatif sur la vie des élèves des écoles de l'IMT : **153 élèves** dont le quotidien s'améliore aujourd'hui grâce à cet élan de générosité.



Des bourses sociales

Elles répondent à la volonté des écoles d'aider les élèves méritants avec peu de ressources, afin de favoriser l'ouverture sociale sur les campus.



Des bourses de mobilité entrante

Elles sont proposées à des élèves étrangers pour leur permettre de venir effectuer une partie de leur cursus dans les écoles de l'IMT.



Des bourses d'urgence

Elles permettent d'aider rapidement les élèves qui sont fortement pénalisés par des difficultés financières ou un accident de la vie.



Des bourses d'excellence

Elles sont destinées à des élèves dont les projets professionnels nécessitent une aide financière spécifique.



Des bourses de mobilité sortante

Elles permettent de soutenir la dimension internationale du parcours étudiant afin que toutes et tous aient la chance de découvrir d'autres manières d'apprendre ou de travailler.



Mais aussi

Des aides pour l'achat de matériel informatique, du mentorat en faveur des élèves de collèges et lycées, soutien aux frais de santé, etc. Nous améliorons sans cesse ce dispositif en mettant en place de nouveaux outils : financement pour lutter contre la précarité menstruelle, financement d'épicerie solidaires, etc.

Près de 90 000 € collectés lors du dîner de soutien de la Fondation

Le 6 novembre 2025, la Fondation Mines-Télécom organisait la 13^e édition de son dîner annuel de soutien à l'Aéro-Club de France à Paris en présence de plus de 150 alumni et amis des 8 écoles de l'IMT. Certains d'entre eux ont également mobilisé leur entreprise : EDF et TotalEnergies autour de cette démarche solidaire. Les inscriptions au dîner et les dons complémentaires collectés durant la soirée permettront notamment de soutenir la diversité sociale, en finançant des bourses sociales, des aides d'urgence, d'excellence ou de mobilité internationale en faveur des élèves.

François Gemenne, politologue, chercheur et co-auteur du 6^e rapport du GIEC était l'invité d'honneur de ce dîner. Il est intervenu au regard de son expérience, sur le rôle des ingénieurs dans l'adaptation au changement climatique.

Un vrai message d'espoir pour l'avenir :

« En réalité, quand on me demande : *« Quel est, selon vous, le message clé du dernier rapport du GIEC ? »*, je réponds toujours ceci : [...] *nous avons aujourd'hui toutes les technologies, toutes les connaissances, et même toutes les ressources financières nécessaires pour réussir la transition climatique !* ».



153

BOURSES
ATTRIBUÉES



IMT Atlantique
Bretagne-Pays de la Loire
École Mines-Télécom

42 bourses



IMT Mines Albi
École Mines-Télécom

7 bourses



IMT Mines Alès
École Mines-Télécom

1 aide



**Institut Mines-Télécom
Business School**

14 bourses



IMT Nord Europe
École Mines-Télécom
IMT-Université de Lille

19 bourses



**MINES
Saint-Etienne** | **Institut Mines-Télécom**

33 bourses



**TELECOM
Paris**
IP PARIS

21 bourses



**TELECOM
SudParis**
IP PARIS

16 bourses



SOUTIEN
À L'ÉPICERIE
SOLIDAIRE
DU CAMPUS



ENTREPRENDRE ET INNOVER

La Fondation Mines-Télécom est engagée auprès de celles et ceux qui innovent et créent des entreprises responsables, éthiques, génératrices de valeur et d'emplois.

Soutien à l'entrepreneuriat



Soutenir la création d'entreprise

- **Soutien de la Société Générale à l'incubateur commun** de Télécom SudParis et Institut Mines-Télécom Business School



3 500 €
de soutien



Challenge Convergence IMT

- Ce dispositif rassemble des élèves ingénieurs et managers des 8 écoles de l'IMT autour d'un programme conçu par le réseau des incubateurs de l'IMT. Son objectif est de permettre aux participantes et participants d'innover tout en intégrant une démarche de soutenabilité forte face à des problématiques d'entreprises. Le programme alterne temps pédagogiques, accompagnement d'experts et travail en équipe transdisciplinaire pour favoriser l'émergence de solutions concrètes en matière de neutralité carbone, biodiversité, économie circulaire, low-tech ou sciences cognitives. 2025, une édition sur le thème de la mer, de la sea tech et de l'économie bleue.

Avec le soutien de Vinci.



5 000 €
de soutien

Dispositif Exception'Elles à IMT Mines Albi et IMT Mines Alès

- À l'issue d'un parcours étudiant-entrepreneur, les femmes franchissent plus difficilement le pas de la création d'entreprise que les hommes. L'objectif du dispositif est de réunir de jeunes étudiantes-entrepreneuses des deux écoles le temps d'un week-end, autour d'un programme destiné à anticiper les freins psychologiques auxquels sont confrontées les femmes dans leur projet de création d'entreprise.

Avec le soutien d'Enedis.



3 000 €
de soutien

Les 4 grands vainqueurs du prix Up To Start en 2025

► **GEODRA**, accompagnée par l'incubateur d'IMT Nord Europe, développe un béton drainant révolutionnaire activé par géopolymérisation, alliant performance technique et responsabilité environnementale, tout en constituant une alternative prometteuse aux bétons poreux traditionnels. Elle contribue à une meilleure gestion de l'eau, à la réduction des îlots de chaleur urbains et à la limitation de l'artificialisation des sols grâce à sa perméabilité.

► **EndoFix**, accompagnée par l'incubateur d'IMT Mines Alès, est un projet de dispositif médical innovant dédié à l'amélioration de la prise en charge des troubles gynécologiques fonctionnels. Il s'appuie sur une approche pluridisciplinaire combinant biomécanique, ingénierie et recherche clinique.

► **Anemon Sensors**, accompagnée par l'incubateur d'IMT Nord Europe, propose des capteurs de gaz d'ammoniac 100 fois plus performants que les capteurs du marché. Il peut détecter des micro-fuites, le rendant ainsi particulièrement adapté pour adresser les besoins liés aux usages émergents de l'ammoniac en lien avec la lutte contre le changement climatique, tel que son usage en tant que carburant type hydrogène ou comme fluide frigorigène industriel.

► **Defuse**, accompagnée par l'incubateur de Mines Saint-Étienne, est un projet deeptech visant à développer un dispositif wearable capable d'anticiper les crises autistiques grâce à la détection en temps réel de biomarqueurs physiologiques du stress. Le système combine des électrodes souples haute performance avec une IA personnalisée qui modélise le profil sensoriel et émotionnel de chaque utilisateur.



Concours Up to Start by IMT édition Deeptech

► Le concours national de recrutement de start-up « Up to Start by IMT » ambitionne d'attirer les porteuses et porteurs de projets entrepreneuriaux les plus prometteurs, pour intégrer l'un des 12 incubateurs de l'IMT adossés aux écoles et à leurs laboratoires.



40 000 €
de soutien

Académie Franco-Allemande pour l'Industrie du futur

► Pour accompagner le développement des relations académiques franco-allemandes et renforcer la compétitivité industrielle du tissu économique français et allemand.

Avec le soutien d'Airbus.



PROGRAMMES COLLECTIFS

Fonds IMT de prêts d'honneur

► Deux fonds pour adresser les thématiques du numérique et celles de l'industrie et de l'énergie. Un dispositif sous l'égide d'IGEUE, co-financé par Bpifrance, Revital'Emploi et les grands mécènes de la Fondation Mines-Télécom. Pour apporter des ressources dès leur création aux start-up incubées dans les écoles de l'IMT.

Avec le soutien de Wonderbox.



50 000 €
de soutien total



+ 8,7 M€
en prêts
d'honneur
depuis 2012



+ de 340
créateurs
et créatrices
d'entreprises



+ de 1 500
emplois créés
depuis 2012

22 StartUP

soutenues en 2025

Dans des secteurs stratégiques
pour un total de 800 000 €
à travers les Fonds de prêts d'honneur

Les start-up sont incubées à IMT Atlantique,
IMT Nord Europe, Institut Mines-Télécom
Business School, Mines Saint-Étienne,
Télécom Paris et Télécom SudParis.

Santé



Digi'Skin, un dispositif médical non invasif restaurant la sensibilité des personnes amputées grâce au retour haptique.



Des équipements innovants pour améliorer la qualité de vie au travail des professionnels de l'imagerie médicale.



MediVIE Tech

Un système de monitoring discret et continu pour anticiper les dégradations de l'état de santé à l'hôpital.



Transforme les IRM en modèles 3D détaillés pour sécuriser et optimiser la planification chirurgicale.



Le premier dispositif médical numérique dédié au trouble bipolaire.



ADMENTIA

Un agent d'IA multimodale dédié à la santé cognitive et mentale.

Catégorie IA & Data



Analyse automatiquement les vidéos de sports de raquette grâce à l'IA.



Structure et analyse les avis clients pour accélérer la prise de décision et améliorer la satisfaction.



Automatise le contrôle qualité en production grâce à une solution d'IA clé en main.



Développe des modèles géospatiaux avancés pour démocratiser l'analyse de données satellites.



Driving Corporation (UDC) :

Une technologie de téléopération immersive pour le pilotage de véhicules à distance.

Économie circulaire & Environnement



Une filière industrielle de revalorisation des déchets composites pour la construction.



Un service de lombricompostage connecté pour la valorisation des biodéchets en entreprise.



Facilite la redistribution responsable des surplus de composants électroniques.



Aide à identifier des terrains à fort potentiel de restauration écologique pour la compensation environnementale.

Cybersécurité



Une plateforme SaaS d'audits de cybersécurité automatisés.

Industrie & Systèmes embarqués



Des systèmes de métrologie industrielle innovants, rapides et performants.



renardo

Révolutionne le développement de l'électronique embarquée pour renforcer compétitivité et souveraineté technologique.

Bien-être



Her Third Place

Une communauté féminine privée favorisant les rencontres et expériences sociales dans un cadre bienveillant.

Énergie



Un navire autonome capable de capter l'énergie de la houle sans perturber les écosystèmes marins.

Bâtiment



Fait baisser le coût des charges et travaux de copropriété grâce à un service de vérification et de négociation rémunéré uniquement sur les économies réalisées.



Une solution hardware/software pour réduire les accidents sur les chantiers.



SOUTENIR LA RECHERCHE

La Fondation Mines-Télécom est engagée pour accompagner les équipes de recherche dans le développement de leurs projets et faire rayonner leurs expertises au bénéfice des élèves et partenaires.

Soutien aux projets de recherche

Soutien international aux équipes de recherche

- ▶ À Télécom SudParis par Adobe : 13 000 €
- ▶ À Mines Saint-Étienne par Nippon Electric Glass Co. : 10 000 €



23 000 €
de soutien

Une porte d'entrée vers le doctorat : le programme Futur, Ruptures & Impacts

▶ Le programme Futur, Ruptures & Impacts soutient des activités de recherche amont au sein de l'Institut Mines-Télécom, autour de thématiques prospectives. Ce programme est co-financé notamment par France 2030 et EULiST, alliance européenne dont l'IMT est membre.



60 000 €
de soutien total



**PROGRAMMES
COLLECTIFS**



Récompenser et valoriser l'excellence de la recherche

Prix IMT Académie des sciences

- ▶ Pour récompenser des contributions scientifiques exceptionnelles
- ▶ Dans les domaines du numérique, de l'ingénierie de l'énergie, de l'environnement et des matériaux

Lauréats 2025

Grand Prix :

👤 **Stéphane Avril**, professeur en biomécanique à Mines Saint-Étienne.

Prix Espoir :

👤 **Damien Texier**, chercheur au CNRS à l'Institut Clément Ader (ICA), site d'IMT Mines Albi.



30 000 €
de soutien

Prix Jean Jerphagnon

sous la présidence d'Alain Aspect,
Prix Nobel de Physique 2022

- ▶ Pour récompenser un ou une scientifique de moins de 40 ans.
- ▶ Dans le domaine de l'optique ou de la photonique.

Lauréat 2025

👤 **Alexandre Aubry**, chercheur au CNRS à l'Institut Langevin.
Spécialiste reconnu du contrôle et de l'imagerie des ondes dans des milieux complexes, Alexandre Aubry développe une approche matricielle de ces phénomènes, qui s'applique aussi bien à la microscopie optique qu'à la sismologie, en passant par l'acoustique et les micro-ondes.



10 000 €
de dotation

Soutenir les chaires



Industrie du futur responsable

Recherche

- ▶ **Cybersécurité intelligente pour les systèmes de mobilité (ICMS)**
Télécom Paris - Ampere Software Technology, Renault, Solent, Thales, Valeo, ZF Mobility France
- ▶ **Critical Infrastructures Model-based system Engineering and early verification and validation by Simulation (CIMES)** - IMT Mines Alès ASSYSTEM Engineering and Operation Services
- ▶ **Artificial Intelligence For Industry (AI4I)** - Télécom Paris - Airbus, Ampere Software Technology, Idemia
- ▶ **Industrie minérale et territoires**
IMT Mines Alès (en collaboration avec l'École nationale supérieure de Géologie, Mines Nancy et Mines Paris-PSL)
L'ANDRA, Knauf Plâtres, Société de l'Industrie Minérale + 21 adhérents
- ▶ **Recherche en Sécurité, Organisation Hommes (RESOH)** - IMT Atlantique Naval Group
- ▶ **Supply Chain Agile** - IMT Mines Albi Pierre Fabre
- ▶ **Digital Twins for Industrial systems**
IMT Mines Albi - IMT Mines Alès - Mines Saint-Étienne - Inoprod France, Pierre Fabre, Siemens Industry Software

Enseignement

- ▶ **Architecture, déploiement et administration des infrastructures IT agiles (Archops)** - IMT Atlantique - Kelio
- ▶ **Prévention et gestion des risques***
IMT Mines Alès - WTW



Énergie, économie circulaire et société

Recherche

- ▶ **Chaire Industrielle d'Innovation et de Recherche pour la Valorisation des matériaux alternatifs (CIRVAL)**
IMT Nord Europe - Balestra TP, Biosynergie, Eco-Matériaux Routiers, Euro-Vert, Néo-Eco, Pulita, Routes & Chantiers Modernes, Société Balayage Aspiration (SBA), Sol Froment, Société de maçonnerie voirie aménagement (SMVA), Suez, Terenvi, ValorSites
- ▶ **Economie circulaire des Sédiments (ECOSÉD Digital 4.0)** - IMT Nord Europe Baudalet Matériaux, Colas, Eqiom, Ixsane, Jean Lefebvre Nord, Néo-Eco
- ▶ **Valeur Ajoutée Données et Énergie (VALADOE)** - IMT Atlantique Enedis, SCE-Groupe Keran

Enseignement

- ▶ **Digitalisation pour la transition numérique (DIGITE)** - IMT Mines Albi Enedis



Découvrez la nouvelle chaire CICES





Souveraineté numérique et sobriété

Recherche

- ▶ **Économie des Communs de Données (ECD)**
IMT Atlantique - [Dassault Systèmes](#), [L'Oréal \(Finval\)](#), [Société Générale](#)
- ▶ **Valeurs et Politiques des Informations Personnelles (VP-IP)** - IMT Atlantique
Télécom Paris - [Télécom SudParis](#)
[BNP Paribas](#), [Clever Cloud](#), [IN Groupe](#), [Orange](#)
- ▶ **Modélisation, caractérisation et maîtrise des expositions aux ondes électromagnétiques (C2M)** - [Télécom Paris](#) - [Orange](#)
- ▶ **Identité Numérique Responsable (RD-ID)***
[Télécom Paris](#) - [Bouygues Télécom](#), [Thales](#)
- ▶ **Innovation et Régulation des Services Numériques (IRSN)** - [Télécom Paris](#) - [Orange](#)
- ▶ **Cybersécurité des Infrastructures Critiques (Cyber CNI)** - [IMT Atlantique](#) - [Télécom Paris](#)
[Télécom SudParis](#) - [Airbus](#), [EDF](#)

Enseignement

- ▶ **Ingénierie Numérique et Transition Environnementale pour une Gestion Responsable de la Transformation Énergétique (INTEGRATE)** - [Télécom SudParis](#)
[Caisse des Dépôts](#), [Michelin](#), [Sopra Steria](#)
- ▶ **Réseaux du futur pour les services de demain**
[Télécom SudParis](#) - [Bouygues Télécom](#), [CNS Communications](#), [SNCF Réseau](#), [Spie ICS](#)
- ▶ **Inventivités digitales*** - [Institut Mines-Télécom Business School](#) - [Davidson Consulting](#)



Ingénierie santé et bien-être

- ▶ **Chaire d'innovation Bloc Opérateur Augmenté (BOPA)*** - [IMT](#)
(en collaboration avec [l'AP-HP](#) et [l'Université Paris-Saclay](#))
[Richard Wolf](#)



Découvrez les enjeux et perspectives de la chaire Cyber CNI



23

chaires soutenues
en 2025 en lien avec
les 4 thématiques
stratégiques de l'IMT

*Montant alloué par la Fondation en 2025, fruit de la générosité des mécènes des années précédentes.



GOUVERNANCE

La Fondation Mines-Télécom est administrée par un Conseil d'administration de 15 membres répartis en 4 collèges. Les membres partagent une même vision du projet. Engagés de manière bénévole, elles et ils sont garants de l'intégrité financière de la structure et définissent les grandes orientations stratégiques. Le Conseil d'administration est assisté d'un Bureau, d'un Comité financier et d'un Comité d'Orientation Stratégique.

Composition du Conseil d'Administration de la Fondation Mines-Télécom au 31/12/2025

Collège des fondateurs

- 👤 **Céline Bergez**, Directrice des ressources humaines, Orange Innovation
- 👤 **Pierre-Gaël Chantereau**, Président-Directeur général, Nokia France
- 👤 **Florence Dufrasnes**, VP Head of Technical Strategy, R&D, Innovation & IP Space Systems, Airbus Defence & Space
- 👤 **Aude Gauthier-Moreau**, Deputy Head of Core Banking IT, BNP Paribas, alumni Institut Mines-Télécom Business School (1997)
- 👤 **Vincent Maret**, Directeur Innovation, Bouygues SA

Collège partenaires institutionnels

- 👤 **Cécile Dubarry**, Directrice générale, IMT, alumni Télécom Paris (1994)

Collège personnalités qualifiées

- 👤 **Gabrielle Gauthey**, Senior Vice-President for European Public Affairs, TotalEnergies, alumni Télécom Paris (1987)
- 👤 **Jean-Yves Gilet**, Président, Gilet Trust Invest
- 👤 **Manuel Gruson**, Directeur du Développement Corporate et Architecte Stratégique, Dassault Systèmes, alumni Télécom Paris (2001)
- 👤 **Dominique Poiroux**, Président de la Fondation Mines-Télécom
- 👤 **Gilles Prunier**, Directeur Général Adjoint, Sopra Steria, alumni Télécom Paris (1991)
- 👤 **Gaël Sérandour**, Directeur des investissements Infrastructures, Caisse des Dépôts, alumni Télécom SudParis (1997)

Collège des amis de la Fondation

- 👤 **Alexis Ferrero**, alumni Télécom Paris (1987)
- 👤 **Mehdi Houas**, Président, Talan, alumni Télécom Paris (1983)
- 👤 **Thierry Oisel**, alumni IMT Atlantique (1983)

Commissaire du gouvernement

- 👤 **Marc Mortureux**, Vice-Président du CGE



Comité financier

- **Matthieu Bouchery**, *Directeur de la Trésorerie et du Financement, Orange, alumni Télécom Paris (2000)*
- **Laetitia Cruse**, *Directrice Administrative et Financière, Fondation Mines-Télécom*
- **Alexis Ferrero**, *Directeur des Opérations, Econocom, alumni Télécom Paris (1987)*
- **Aude Gauthier-Moreau**, *Deputy Head of Core Banking IT, BNP Paribas, alumni Institut Mines-Télécom Business School (1997)*
- **Stéphane Heitz**, *Directeur, Fondation Mines-Télécom*
- **Anne Lozachmeur**, *Co-fondatrice et co-dirigeante, LOWALL, alumni Institut Mines-Télécom Business School (1993)*
- **Vincent Pascal**, *Directeur du développement et associé, Mc2i, alumni Institut Mines-Télécom Business School (2001)*
- **Pascaline Serot**, *Senior Account Executive, Microsoft, alumni Institut Mines-Télécom Business School (1999)*

Comité d'Orientation Stratégique

- **Herbert Castéran**, *Directeur, Institut Mines-Télécom Business School*
- **Vincent Charvillat**, *Directeur général Adjoint, Institut Mines-Télécom*
- **François Dellacherie**, *Directeur, Télécom SudParis*
- **Cécile Dubarry**, *Directrice générale, Institut Mines-Télécom*
- **Céline Fasulo**, *Directrice, IMT Nord Europe*
- **Jacques Fayolle**, *Directeur, Mines Saint-Étienne*
- **Manuel Gruson**, *Corporate Development Director, Dassault Systèmes*
- **Stéphane Heitz**, *Directeur, Fondation Mines-Télécom*
- **François-Xavier Lecarpentier**, *Director of Research Operations, Orange Innovation*
- **Christophe Lerouge**, *Directeur, IMT Atlantique*
- **Lionel Luquin**, *Directeur, IMT Mines Albi*
- **Patrick Olivier**, *Directeur, Télécom Paris*
- **Sandrine Quiniou**, *Responsable de la Relation Écoles, Orange*
- **Marc-Michel Stack**, *Head of Technology Intelligence, BNP Paribas*
- **Assia Tria**, *Directrice, IMT Mines Alès*
- **Philippe Trimborn**, *Directeur de l'Institut des Métiers et de la Relation Écoles, Orange*
- **Marine Yanez**, *Responsable Relations Écoles et Universités, BNP Paribas*



L'ÉQUIPE

DE LA FONDATION MINES-TÉLÉCOM



Delphine Baron,
Directrice du
développement



Laetitia Cruse,
Directrice administrative
et financière



Stéphane Heitz,
Directeur



Flavie Dubois-Mazeyrie,
Responsable mécénat
entreprises



Dominique Poiroux,
Président



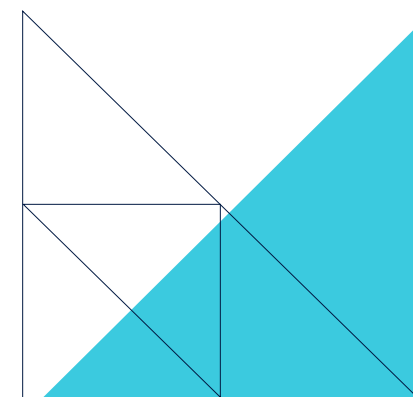
Emilie Tincelin,
Chargée de mécénat



Emeline Moyon,
Responsable communication
et impact



Eva Le Jeune-Guilmo
Chargée de communication
en apprentissage



VOS AVANTAGES FISCAUX



Mécène particulier

Vous bénéficiez d'une réduction d'impôt à hauteur de :



sur votre **Impôt sur le revenu**



sur votre **Impôt sur la Fortune Immobilière**

Vous pouvez **répartir le montant de votre don entre les 2 impôts** (Impôt sur le Revenu et Impôt sur la Fortune Immobilière) en choisissant la part que vous souhaitez déduire au titre de l'un ou de l'autre.



Mécène entreprise

Vous bénéficiez sur votre don d'une réduction d'impôt de :



de l'**Impôt sur les sociétés** * dans la limite de 0,5 % du chiffre d'affaires ou en choix alternatif pour les TPE/PME dans la limite d'un plafond de 20 000 € (loi de finances 2020).

**pour la fraction des dons inférieure à 2 M€, 40 % au-delà.*



Si vous résidez à l'étranger, la Fondation Mines-Télécom est habilitée à recevoir des dons provenant des États-Unis et de la plupart des pays européens via ses partenaires *Friends of Fondation de France* et le réseau *Transnational Giving Europe*, ce qui vous permet de bénéficier des avantages fiscaux en vigueur dans votre pays de résidence.



Je fais un don !





COMPTE DE RÉSULTAT CONSOLIDÉ

Résumé au 31/12/2025 en €

CHARGES

Autres achats et charges externes	360 593 €
Aides financières	4 066 401 €
Impôts, taxes et versements assimilés	26 610 €
Salaires et traitements	428 549 €
Cotisations sociales	164 593 €
Report en fonds dédiés	5 586 914 €
Autres charges	303 157 €
Dotations aux amortissements et depreciations	28 775 €
Dotations aux provisions	53 300 €
Total des charges d'exploitation	11 018 892 €
Total charges financières	181 915 €
Total charges exceptionnelles	- €
Total charges	11 200 807 €

PRODUITS

Ressources liées à la générosité du public	
Dons manuels	385 970 €
Contributions financières	3 902 644 €
Concours publics et subventions d'exploitation	439 000 €
Utilisation des fonds dédiés	5 752 090 €
Autres produits	336 540 €
Total des produits d'exploitation	10 816 245 €
Résultat exploitation	-202 647 €
Produits financiers	
Autres valeurs mobilières et créances d'actifs	82 128 €
Autres intérêts et produits assimilés	184 188 €
Reprise sur provisions	2 870 €
Total produits financiers	269 186 €
Résultat financier	87 271 €
Total produits exceptionnels	2 156 €
Produits exceptionnels	2 156 €
Total produits	11 087 587 €
Excédent ou déficit	-113 220 €
<i>Évaluation des contributions volontaires en nature</i>	100 000 €
Prestation en nature	100 000 €

Sous réserve de certification par le commissaire aux comptes

BILAN CONSOLIDÉ

Résumé au 31/12/2025 en €

ACTIF

Immobilisations incorporelles	10 755 €
Immobilisations financières	
Autres titres immobilisés	2 537 148 €
Autres	14 066 €
Total actif immobilisé	2 561 969 €
Avances & acomptes	5 700 €
Créances clients	-
Autres créances	754 226 €
Charges constatées d'avance	10 371 €
Valeurs mobilières de placement	5 139 469 €
Disponibilités	1 156 132 €
Total actif circulant	7 065 898 €
Total actif	9 627 868 €

PASSIF

Fonds propres sans droit de reprise	
Fonds propres statutaires	2 642 000 €
Fonds propres complémentaires	200 000 €
Réserves pour projet de l'entité	22 462 €
Report à nouveau	829 180 €
Excédent / Déficit de l'exercice	-113 220 €
Subvention d'investissement	3 695 €
Total fonds propres	3 584 116 €
Fonds reportés et dédiés	
Fonds dédiés	5 586 914 €
Total fonds reportés et dédiés	5 586 914 €
Provisions	
Provisions pour risques	35 300 €
Provisions pour charges	18 000 €
Total provisions	53 300 €
Dettes	
Emprunts et dettes établissements de crédit	4 732 €
Emprunts et dettes financières diverses	- €
Dettes fournisseurs et comptes rattachés	174 901 €
Dettes fiscales et sociales	169 065 €
Autres dettes	1 090 €
Produits constatés d'avance	53 750 €
Total dettes	403 538 €
Total passif	9 627 868 €

Sous réserve de certification par le commissaire aux comptes



Soutenez nos actions



Fondation Mines-Télécom

17 rue de l'Amiral Hamelin
75116 Paris - France

www.fondation-mines-telecom.org

Suivez notre actualité :

 [Fondation Mines-Télécom](#)

Edition 2026

Création : emendo

© Fondation Mines-Télécom, Institut Mines-Télécom, Shutterstock,
IMT Atlantique, IMT Mines Albi, IMT Mines Alès, IMT Nord Europe,
Institut Mines-Télécom Business School, Mines Saint-Étienne,
Télécom Paris, Télécom SudParis



FONDATION
Mines-Télécom

La Fondation de l'IMT